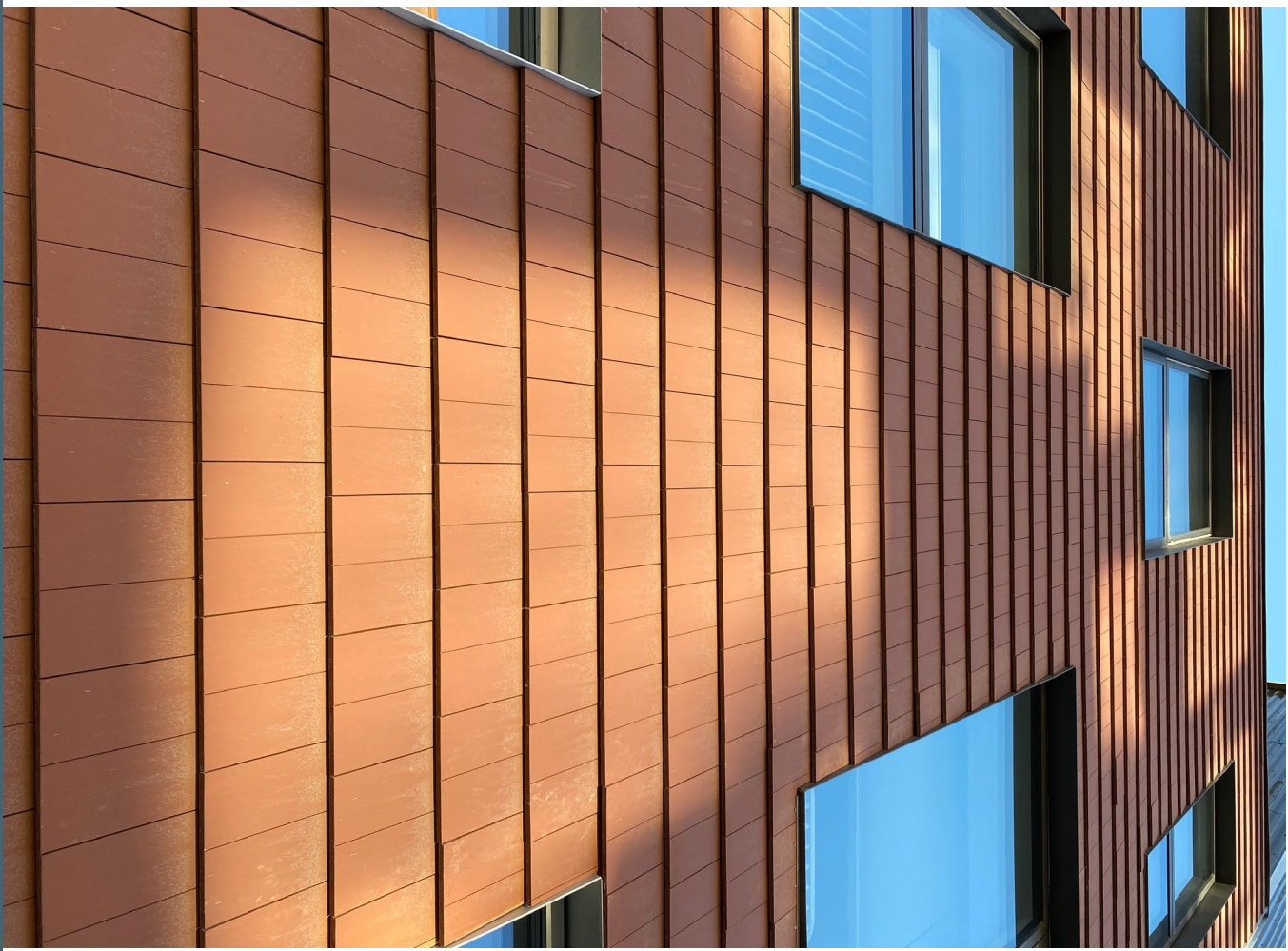


SCANDIC TWIN SKÆRMTEGL



MONTAGEVEJLEDNING

TEGL FACADEBEKLÆDNING I TYSK KVALITET

Montagevenligt facade- beklædningsystem

Scandic Twin skærmtegl er et effektivt system, der tilbyder holdbare overflader i tegl kombineret med effektive og bestandige montagekomponenter. Tegl er et materiale, der kræver minimal vedligeholdelse og som har en lang levetid. Efterendtlig anvendelse kan teglene afmonteres og komponenterne kan genbruges i andre sammenhænge.

Scandic Twin er gennemtestet og der gives en garanti på 30 år.

Systemet er enkelt og hurtigt at montere.



Indhold

SCANDIC TWIN - TEGL

1	Generel information	4
2	Garantibestemmelser	5
3	Produktinformation	6
	3.1 Systemkomponenter og varenumre	6
	3.2 Mængder, levering og kontrol	7
	3.3 Håndtering af materialer	8
4	Montage	9
	4.1 Inden start af montage	9
	4.2 Montering af afstandslægter	10
	4.3 Montering af alu-lægter	11
	4.4 Montering af tegl	13
5	Tilpasning omkring vinduer, døre, mm.	14
6	Vedligehold	17

1. Generel information

Denne vejledning kan ændres uden varsel.

Find altid den seneste version på www.steffensten.dk

Monteringsvejledningen beskriver udelukkende standard montageprincipper for systemet monteret på konstruktioner.

Monteringsvejledningen beskriver ikke fastgørelsen mellem underkonstruktion og de bærende bygningsdele, efterisolering og brandsikring.

2. Garantibestemmelser

Facadesystemet er testet på Teknologisk Institut. Dokumentation herpå kan fremsendes på forlangende.

Der ydes 30 års garanti på facadesystemet, hvis følgende er opfyldt:

- Fastgørelse mellem underkonstruktion og de bærende bygningsdele skal til enhver tid opfylde de gældende normer og bestemmelser, samt dokumenteres i de konkrete projekter.
- Efterisolering og anvendte materialer skal til enhver tid overholde gældende funktionskrav og opfylde gældende lokal lovgivning.
- Brandsikring og brug af brandplader skal til enhver tid overholde gældende funktionskrav og opfylde gældende lokal lovgivning.

3. Produktinformation




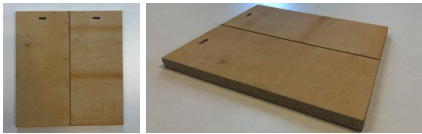
Facadesystemet er udviklet til beklædning af ydervægge på eksisterende samt nye bygninger. Da teglene er fremstillet af naturmaterialer vil farverne variere, og facaderne får derfor et unikt farvespil. Scandic Twin-teglene er nemme at håndtere og montere i det medfølgende system.

Systemet giver mulighed for at efterisolere bag teglskærmen og desuden mulighed for at fremtrække ventilationsslanger til tvungen ventilation med varmegenvinding i den nye facade.

3.1 SYSTEMKOMPONENTER OG VARENUMRE

Af nedenstående skema fremgår varenumre for de enkelte systemkomponenter. De er inddelt i følgende kategorier:

Bemærk: Alle komponenter bør opbevares tørt og tyverisikret på byggepladsen.

Varenummer	Beskrivelse	Illustration
80110	Montageskrue A2 til aluprofiler 25 x 4,8 med borespids	
80108	Scandic skruer til tegl 30 x 4,5 mm med borespids	
80102	Scandic aluprofil 3600 x 23 x 49 mm	
	Scandic Twin 225 x 240 x 13 mm	

3.2 MÆNGDER, LEVERING OG KONTROL

Der skal foretages modtagekontrol straks efter at varerne er ankommet til byggepladsen. Hvis der ikke gøres indsigelser på fragtbrevet, inden dette underskrives, accepteres leverancen. Varernes stand samt mængde bør tjekkes i henhold til den vedlagte seddel. De forventede mængder af de forskellige materialer beskrives nedenfor.

Bemærk: Ved uoverensstemmelse omkring leverede mængder, vil der forlanges dokumentation af forbrug i form af billeddokumentation eller fysiske materialer.

3.2.1 TEGL

Teglene er et naturprodukt og derfor kan der være variationer i overfladens struktur og farvespil. Nedenstående punkter er derfor vigtige at følge, for at få det bedste slutresultat.

- Hjørneafskæringer på teglene kan forekomme. Hvis muligt, kan disse tilpasses og anvendes ved døre, vinduer og kanter.
- Man bør under montagen blande teglene fra de forskellige leverede paller for at opnå det mest optimale slutresultat.
- På en facade, hvor der anvendes Scandic Twin tegl, beregnes teglforbruget til 21,5 styk/m² inklusiv spild.

3.2.2 ALU-LÆGTE

Alu-lægterne leveres i længder på 3,6 m.

- Montering af alu-profilerne på facaderne kan medføre ca. 5% spild, som typisk skyldes afskæringer omkring døre og vinduer.
- Afskårne stykker over 600 mm kan anvendes på facaden, hvorfor de indregnes i forbruget pr. m².
- Forbrug af alu-lægter ved en lægteafstand på 210 mm er 4,8 m/m² inklusiv spild.

3.2.3 SKRUER

Skruerne til montage af Scandic Twin tegl på alu-lægte:

- Forbrug af standard skruer ved en lægteafstand på 210 mm er 43 styk/m² inklusiv spild.

3.3 HÅNDTERING AF MATERIALER

Alle komponenter skal håndteres forsvarligt.

3.3.1 UDPAKNING OG SORTERING AF MATERIALER

Al leveret materiale skal efterses inden montagen påbegyndes. Lidt beskadigede tegl kan sorteres, da disse eventuelt kan bruges ved vinduer, døre og kanter.

Ødelagte materialer skal ikke monteres.

3.3.2 OPBEVARING OG HÅNDTERING AF MATERIALER

Alle komponenter bør opbevares tørt og tyverisikret på byggepladsen.

3.3.3 BORTSKAFFELSE AF MATERIALER

Hele facadesystemet kan adskilles i mindre komponenter og genanvendes. Sorteringen af materialer bør ske i henhold til lokale bestemmelser.

4. Montage

Først monteres de lodrette afstandslister. Herpå monteres alu-lægterne og afslutningsvist fastgøres teglene herpå. På de næste sider følger en detaljeret beskrivelse af fremgangsmåden ved montage af Scandic Twin tegl.

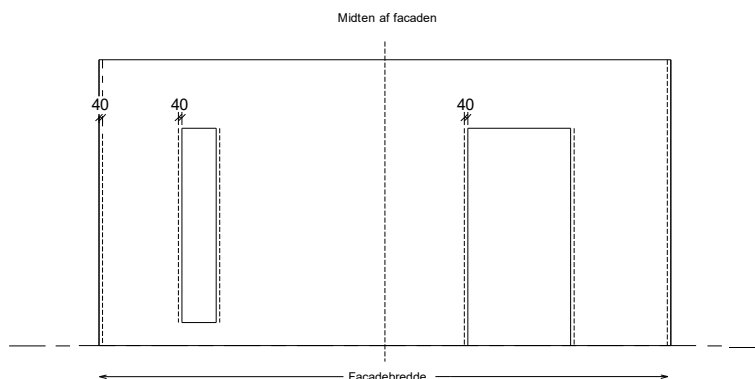
Bemærk: Det anbefales generelt at lave en mindre prøveopsætning af facadesystemet inden den fulde montage igangsættes.

4.1 INDEN START AF MONTAGE

Før du påbegynder montage af facadebeklædningen, er det altafgørende, at du har et overblik over din bygnings facade og har planlagt fremgangsmåden.

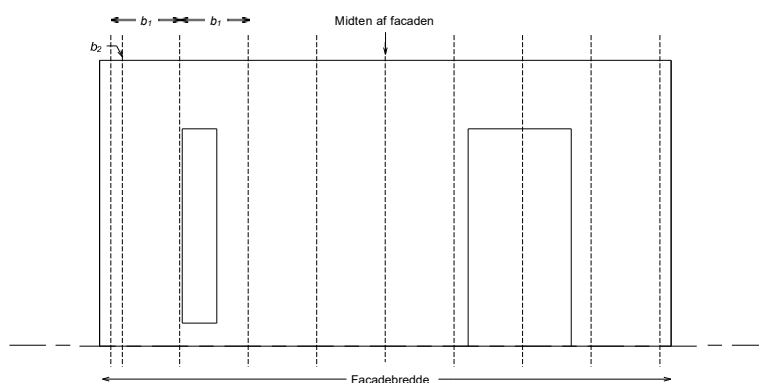
For at få det bedste resultat, anbefales det at du følger nedenstående vejledning:

1. Mål facaden op og marker midten på facaden.
2. Marker 3-stensmål på facaden (svarende til 3 tegl side om side), som måler 675 mm (b_1). Forbattet må maksimalt forskydes +/- 4 mm over 3 sten.
3. Kontroller, at de yderste tegl (mod hjørnerne) ikke bliver smallere end 40 mm. Hvis de gør, bør du rykke opmålingen således at teglene har en fornuftig størrelse i begge ender.
Husk: Ved halvstensforbandt skal teglene forskydes en kvart sten. Her er det også vigtigt at tjekke, at teglene ikke bliver for smalle.
4. Kontroller desuden at teglene omkring vinduer og døre ej heller bliver smallere end 40 mm.
5. Hvis der arbejdes med halvstensforbandt skal bredden svarende til en halv tegl også markes på facaden (b_2). Dette angiver forskydningen af hveranden række tegl.
6. Kontrollér løbende at montagen stemmer overens med markeringerne.



Figur 1

Opstalt af facade med markering af midten samt angivelser af minimumsbredde af tegl.



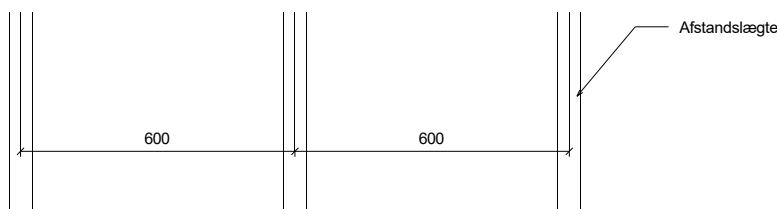
Figur 2
Opstalt af facade med markeringer af 3-stensmål (b_1) og halvstensforskydning (b_2).

4.2 MONTERING AF AFSTANDSLÆGTER

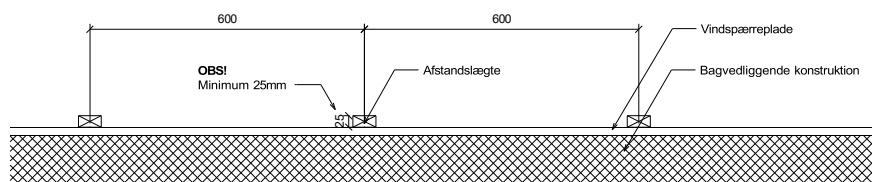
Afstandslægterne monteres lodret på facaden i en maksimal afstand af C-C 600 mm. Afstandslægten skal som minimum give en afstand på 25 mm mellem bagkonstruktionen og alu-lægten som efterfølgende monteres vandret på afstandslægten. Dette skal sikre tilstrækkelig ventilation bag teglbeklædningen.

Afstandslægten kan både være af træ og aluminium.

Se figur 3 og 4 nedenfor, der viser et eksempel på opsætning af afstandslægterne.



Figur 3
Opstalt af de monterede afstandslægter.

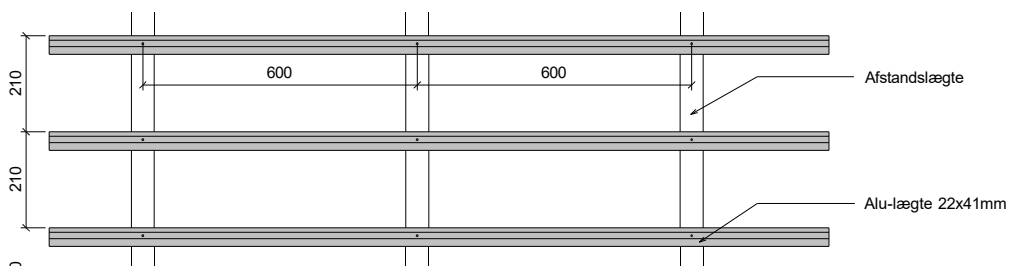


Figur 4
Vandret snit gennem afstandslægte og bagvedliggende konstruktion.

4.3 MONTERING AF ALU-LÆGTE

Bemærk: Alu-lægten skal altid monteres på en afstandslægte på minimum 25 mm for at sikre tilstrækkelig ventilation bag teglbeklædningen.

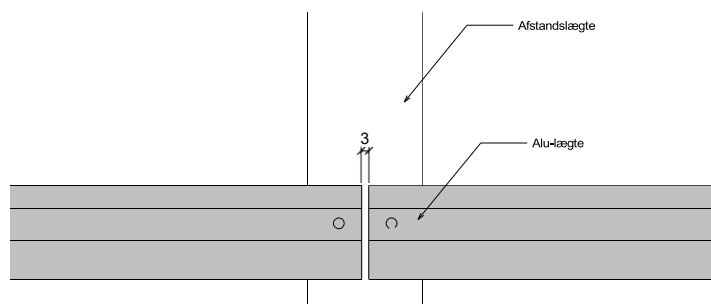
Alu-lægterne fastgøres til de bagvedliggende afstandslægter i en afstand på 210 mm, se figur 5.



Figur 5
Udsnit af opstalt af afstandslægterne samt alu-lægterne.

4.3.1 SAMLING

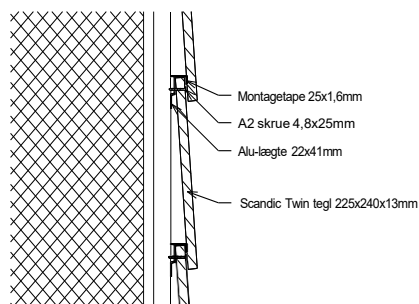
Ved samling af alu-lægterne skal dette ske over en afstandslægte med et mellemrum på 3 mm. Se figur 6 for denne detalje.



Figur 6
Samling af alu-lægterne.

4.3.2 MONTAGETAPE

Når alu-lægterne er monteret og inden teglene fastgøres hertil, klæbes montagetapen fast til alu-lægten. Tappen er til for at skåne teglenes bagside når disse lægger af på alu-lægten. Se figur 7 nedenfor for placering af montagetape.



Figur 7
Placering af montagetape.

4.3.3 FØRSTE ALU-LÆGTE

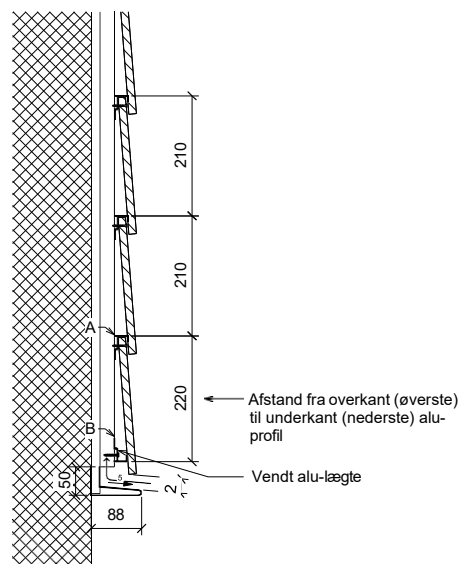
Første alu-lægte monteres med i den ønskede afstand til terræn (benævnes A på figurer nedenfor). Herefter monteres en vendt alu-lægte (benævnes B) i en afstand af 220 mm fra overkant af A til underkant af B.

Denne alu-lægte har til formål at give de første monterede tegl, noget at ligge af på og dermed at udligne tegltykkelsen, så teglenes hældning fremstår ens.

Se figur 8 og 9.



Figur 8
Udsnit af opstalt af de nederste alu-lægter.



Figur 9
Nederst monteres en vendt alu-lægte for at give den første række tegl noget at lægge af på.

4.4 MONTERING AF TEGL

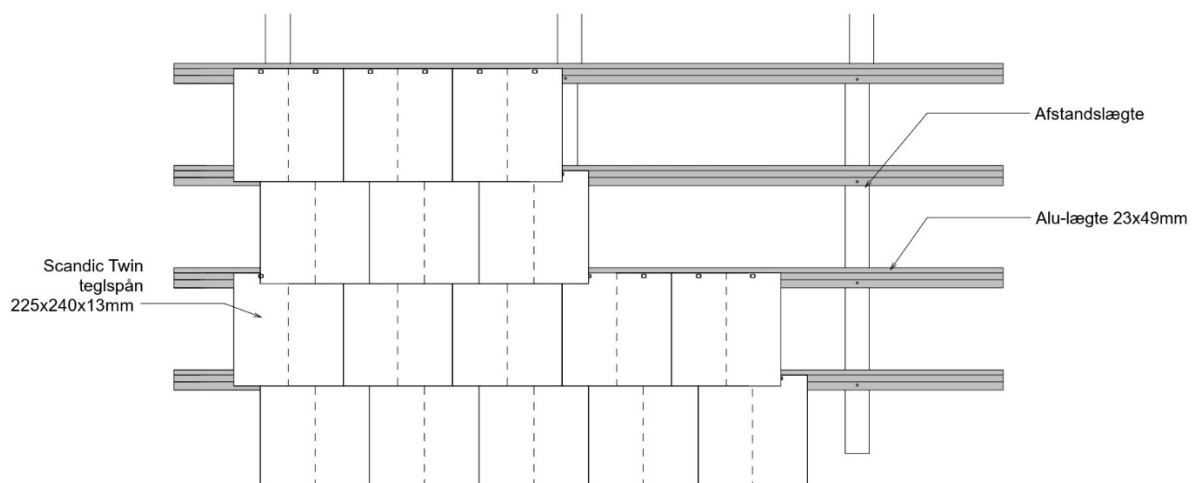
Teglene fastmonteres i alu-lægten ét ad gangen. De placeres side om side og rækken færdiggøres før der påbegyndes montage af en ny række. Det er vigtigt at sikre sig at ALLE tegl er fastgjort korrekt inden næste række påbegyndes.

Teglene opsættes typisk i forbandt svarende til $\frac{1}{4}$ stens forskydning. Da teglene er fremstillet af naturmaterialer og dermed kan variere en smule, må forbandtet svinge op til +/- 4 mm over 3 tegl.

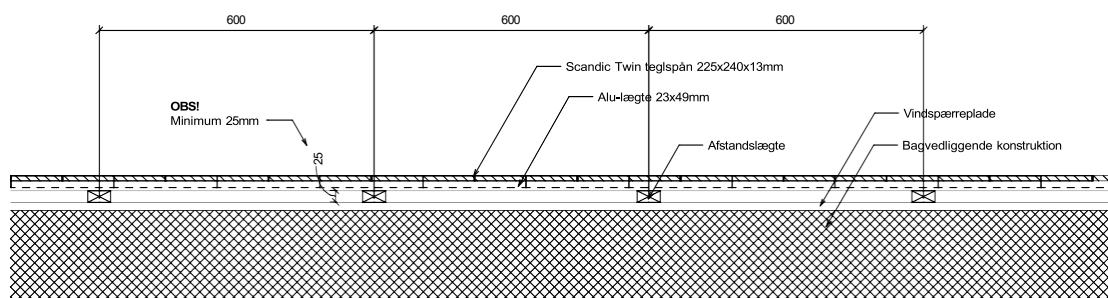
Omkring døre, vinduer og kanter tilskæres teglene så de passer.

Teglene skrues fast med en A2 (4,8x30 mm) boreskrue i alu-lægten.

Figur 10 nedenfor illustrerer en opstalt af teglene monteret på facaden, mens figur 11 viser et vandret snit gennem det færdigmonterede facadebeklædningsystem.



Figur 10
Opstalt af montage af teglene.



Figur 11
Vandret snit gennem det færdigmonterede facadebeklædningsystem.

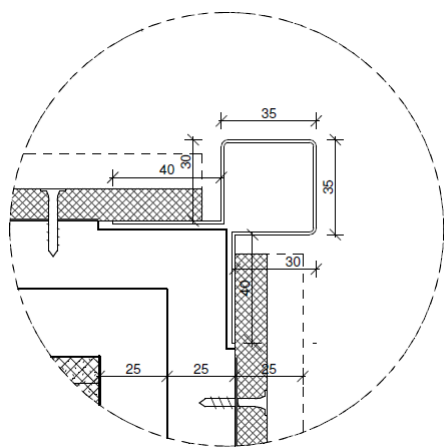
5. Tilpasning omkring hjørner

Ved hjørner, materialeskift og omkring vinduer og døre, er der behov for særlige afslutningsprofiler.

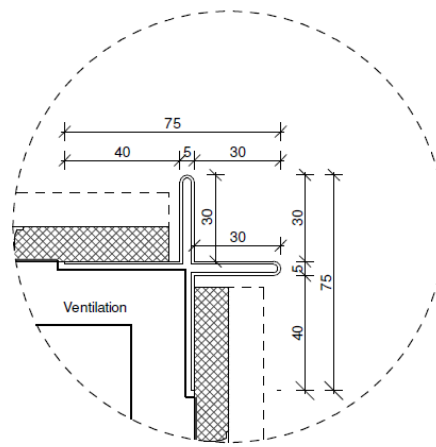
Nedenfor fremgår profilernes detaljer samt en beskrivelse af montagen af dem.

ALU-HJØRNEPROFIL TYPE 2 OG 3

Hjørneprofilerne fastgøres på alu-lægterne inden teglene monteres til facadens kant. Det er vigtigt at de monteres som det fremgår af detaljerne nedenfor.



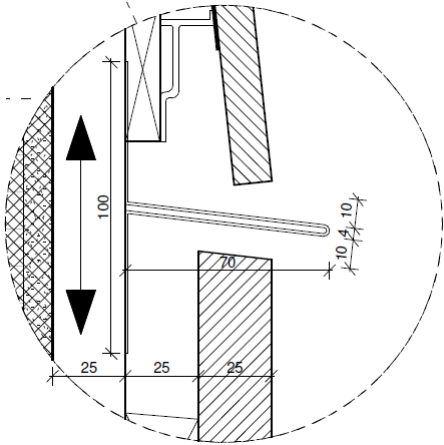
Figur 12
Horizontalt snit gennem alu-hjørneprofil type 2,
75x75mm



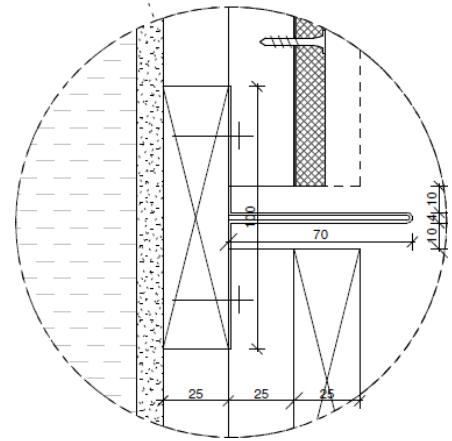
Figur 13
Horizontalt snit gennem alu-hjørneprofil type 3, 75x75mm

ALU-INDDÆKNINGSPROFIL - VED MATERIALESKIFT

Ved materialeskift i facaden fastgøres alu-inddækningsprofilerne direkte på afstandslægterne INDEN alu-profilerne monteres. Det er vigtigt at de monteres som det fremgår af detaljerne nedenfor og at der er luft omkring profilerne for at få det bedste resultat.



Figur 14
Vertikalt snit gennem alu-inddækningsprofil

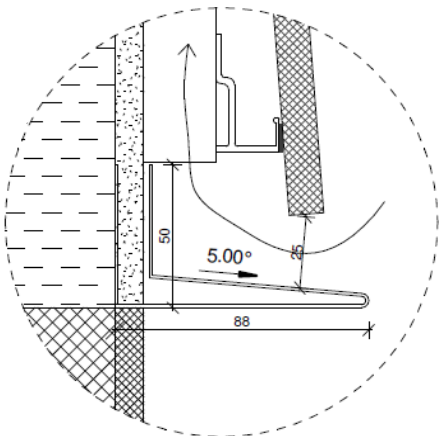


Figur 15
Horisontalt snit gennem alu-inddækningsprofil

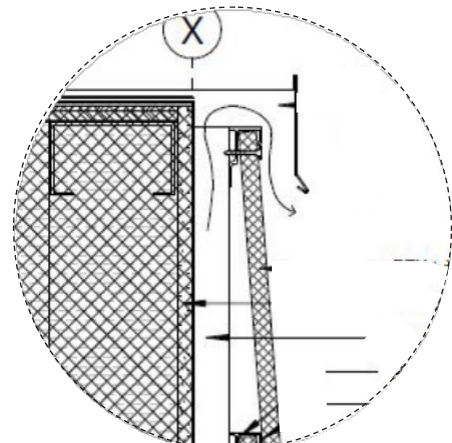
ALU-SOKKEL- OG MURKRONEPROFIL

Ved soklen afsluttes facadebeklædningen med en sokkelprofil. Denne fastgøres bag vindspærrepladen direkte på den bagvedliggende konstruktion. Der skal være 25 mm fra sokkelprofilen til underkant nederste tegl for at sikre ventilation bag beklædningen.

Ved murkronen afsluttes facadebeklædningen med en murkroneprofil. Denne fastgøres til oversiden af vægkonstruktionen. Der skal være 25 mm fra overkant øverste alu-profil til underkant murkroneprofil for at sikre ventilation bag beklædningen.



Figur 16
Vertikalt snit gennem alu-sokkelprofil

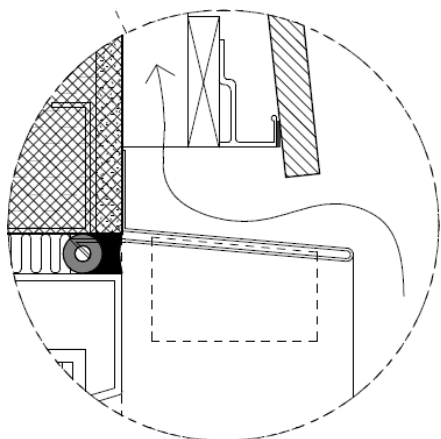


Figur 17
Vertikalt snit gennem alu-murkroneprofil

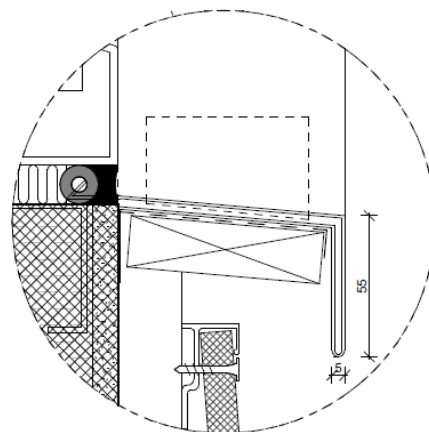
ALU-INDDÆKNINGSPROFIL - VINDUER OG DØRE

Inddækningsprofilerne fastgøres på vindspærrepladen - optimalt bag vindspærrepladen. Der skal være 25 mm fra inddækningsprofilen til teglene for at sikre ventilation bag beklædningen.

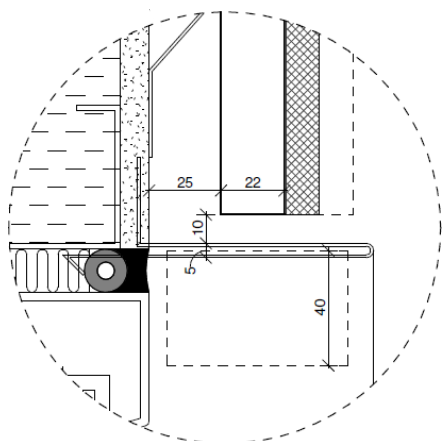
Ved den inddækningsprofil, der monteres vertikalt, er det vigtigt at der er 10 mm mellem profilet og beklædningen. Det er vigtigt at de monteres som det fremgår af detaljerne nedenfor.



Figur 18
Vertikalt snit gennem alu-inddækningsprofil, top



Figur 19
Vertikalt snit gennem alu-inddækningsprofil, bund



Figur 20
Horizontalt snit gennem alu-inddækningsprofil, side

6. Vedligehold

Scandic Twin tegl kræver som udgangspunkt ikke vedligeholdelse. Dog kan man forøge tegl-
enes levetid ved at sikre sig at de er rene og fri for beplantning og alger.

Hvis det bliver nødvendigt, anbefales det kun at rengøre facaden med vand.