

STEFFEN
STEN 

top object

Solrød
Plads

Solrød Plads

Solrød Plads har gennemgået en omfattende transformation for at skabe et mere dynamisk og indbydende byrum. Tidligere domineret af et monofunktionelt design med cykelstier omkredsede et centralt springvand, hårde overflader og dårligt voksende lindetræer, har pladsen nu fået et nyt udseende, der inviterer borgere, handelsgaden og de omkringliggende institutioner til at engagere sig i byrummet.



Det nye design har skabt en samlende plads, hvor gymnasiet, aktivitetscentret, rådhuset, handlende og bibliotekets besøgende kan nyde de mange opholdsmuligheder. To grønne "øer" tilføjer frodighed til pladsen, og bænke er blevet placeret rundt omkring, både i periferien og centralt i nærheden af beplantningen og springvandet. En stor plintkonstruktion indbyder til solskinspauser eller ophold for mindre grupper, og aktivitetscentret kan bruge en trappe og en rampekonstruktion til genoptræning.

Cykelstierne er blevet omlagt for at skabe bedre og mere logiske forbindelser og samtidig frigøre plads til ophold. Omkring springvandet er der skabt et rum til ro og ophold med stauder, lyden af plaskende vand og blomstrende kirsebærtræer.

Solrød Bibliotek og Kulturhus har også været en del af renoveringsplanen og har nu fået en forplads og et samlingssted, cykelparkering og en bibliotekshave. Forpladsen er designet til at fungere som en forlængelse af bibliotekets ankomstområde og invitere brugerne indenfor allerede før de når bygningen. Den gule signaturfarve fra biblioteket er blevet anvendt på cykelstativer, bænke og lysmaster, der skaber opholdsmuligheder og stemning på forpladsen. Belægningen følger et mønster, der understøtter forbindelsen fra forpladsen til hovedindgangen.

Ambisiøst materialevalg

Solrød Centeret er anlagt i start 1980'erne og er domineret af en betonstensbelægning der ikke er ældet med ynde. Alt belægning, ca 40.000m² har allerede været udskiftet 2 gange. Da kommunen stod over for en tredje udskiftning var det på tide at skifte til en mere bæredygtig løsning. Valget blev et sammenspil af tegl og sandsten. Denne forædling og fordyring af materialevalget gjorde, at kommune måtte realisere ombygningen af centeret i faser. Fra 2018 til 2023 er Strandvejstorvet, Bibliotek og Kulturhus, Centergaden og Rådhuspladsen blevet fornyet og fremstår nu som et sammenhængende miljø.

En designguide som ryggrad

For at sikre at en faseopdelt fornyelse ville ende som et samlende hele, udarbejdede Solrød Kommune en designguide allerede i 2016. Designguiden sikrer, at den bagvedliggende helhedsplans (2015) visioner og funktioner omsættes til konkrete rumlige forandringer samt valg af materialer og planter. Formålet var at skabe en byarkitektonisk helhed, der fremhæver Solrøds kvaliteter som en ressourcestærk by med et godt kultur- og handelsliv samt gode rekreative og kulturelle tilbud. Designguiden præsenterede principper for en nytænkning af centrets centrale gaderum, hvor et shared-space-koncept erstatter den tidligere opdeling i trafikområder. Funktioner og trafikzoner kommunikerer tydeligt gennem belægningen.



Fotos: Kristine Autzen



„Det har været en fornøjelse at arbejde med en så ambitiøs kommune som Solrød. En kommune, der tør tage de nødvendige valg, der skal til for at fremtidsikre vores offentlige byrum.“

— Bo Holm Nielsen, ZoffmannHolm Landskabsarkitekter



Projektdata
Solrød Plads
Landskabsarkitektur
ZoffmannHolm Landskabsarkitekter
Anlægsgartnere:
Køge Bugts Anlægsgartnere ApS
Teglklinke
Søndervig lys & Manchester
Format
266/50/62 mm
Areal
ca 4.000 m²





Fotos: Mikkel Eye

„Måske fordi haverne minder os om noget. Haverne repræsenterer jo livet, vi alle bærer i os. Dets spæde begyndelse, livsbanens uforudsigelighed og den uundgåelige afsked, der næppe kan finde en smukkere ramme end en have, hvor man kan komme helt tæt på sig selv, inden man bliver ét med universet.“

— Erik Brandt Dam



Bispebjerg Helende Haver

De fredede haveanlæg på det historiske Bispebjerg Hospital har undergået en renovering, der skal give haverne nyt liv. Projektet har genindført mange elementer fra de oprindelige haver, der er anlagt i 1913 af havearkitekt Edward Glæsel. Anlægsarbejdet startede i 2020. Haverne blev indviet 2022. Erik Brandt Dam Arkitekter og Charlotte Skibsted Landskabsarkitekter vandt konkurrencen i 2018 som totalrådgivere på projektet, som bl.a. er finansieret gennem donation fra A.P. Møller Fonden på 33,8 millioner kroner.

De fredede haver skulle gøres mere tilgængelige og igen fungere som helende haver, ligesom klimatilpasning og skybrudssikring blev en del af løsningen.

Ved indvielsen den 10/5 2022 udtrykte Erik Brandt Dam sig meget poetisk således: "At få adgang til et skatkammer er som at miste fornemmelsen for tid og sted. Man opsluges, bliver væk og fordyber sig i det man ser og omsluttes af. Sanserne skærpes, man prøver at forstå, se mønstre og samle tråde, der både fører bagud og samtidig kaster lys, så det er muligt at se fremad. Sådan var det at træde ind i arkitekt Martin Nyrop og landskabsarkitekt Edvard Glæsels Bispebjerg Hospitals Haver for snart 5 år siden og gå på opdagelse i Glæsels arkiv. En lang proces, der har gjort os klogere, genfremkaldt en viden og gjort det muligt at arbejde med haverne på en måde, så der etableres tætte forbindelser til historien og samtidig et fundament for drømme om fremtiden. En ny tid med nye behov giver nye muligheder – og skaber nye lag i De helende Havers historie og rækkevidde."

Herved får man mulighed for at arbejde videre med originals substansen og lade idéerne i den oprindelige plan komme til udfoldelse gennem både rekonstruktion, gendigtning og som underliggende inspiration for de nye elementer, der introduceres betinget af programmerne. Øge tilgængeligheden for alle, med løsninger udført med forståelse for de eksisterende kulturhistoriske og arkitektoniske værdier, styrkelse haveanlæggets funktion som helende omgivelser for hospitalets brugere, samtidig med at fredningsværdierne tydeliggøres. Hele området er bundet bedre sammen med opgraderede stisystemer og nye ind- og udgange til haverne, der inviterer besøgende til ophold under de smukke gamle træer. Niveaufri adgang til haverne og nye belægninger gør det nu muligt for palliative patienter, der er indlagt i den sidste del af livet, at komme ud i haven i deres senge og for kørestolsbrugere, som gerne vil nyde roen og skønheden i haverne.

Man kan ikke genskabe det tabte, men ved at lade idéerne leve videre og levere energi og refleksionsdybde til de fremtidige programmer i haverne, vil Glæsels ånd også i fremtiden svæve over anlægget.

Med valget af den gule klinke refereres der til den gule tegl foran Københavns Rådhusplads (arkitekt Martin Nyrop 1892-1905) ligesom den gule klinke er et særligt karaktertræk på alle fortove rundt omkring torvet og Grundtvigskirken – et område Bispebjerg Hospital er en del af. Genkendelighed og samhörighed er et vigtigt træk i projektet.

Projektdata

Bispebjerg Helende Haver

Landskabsarkitektur

Erik Brandt Dam Arkitekter

Charlotte Skibsted

Landskabsarkitekter

(Totalrådgivere)

Anlægsgartner

Malmos A/S

Teglklinke

Elba

Format

215/105/50 mm

Areal

ca 5.000 m²



Projektet har bl.a. vundet publikumsprisen 2023 ved Københavns Kommunes årlige bygningspræmiering.



Karens Minde Aksen

Karens Minde Aksen er et 600 meter langt og 37.000 m² stort, grønt område ved Sjælør Boulevard og Karens Minde Kulturhus i Københavns Sydhavn.

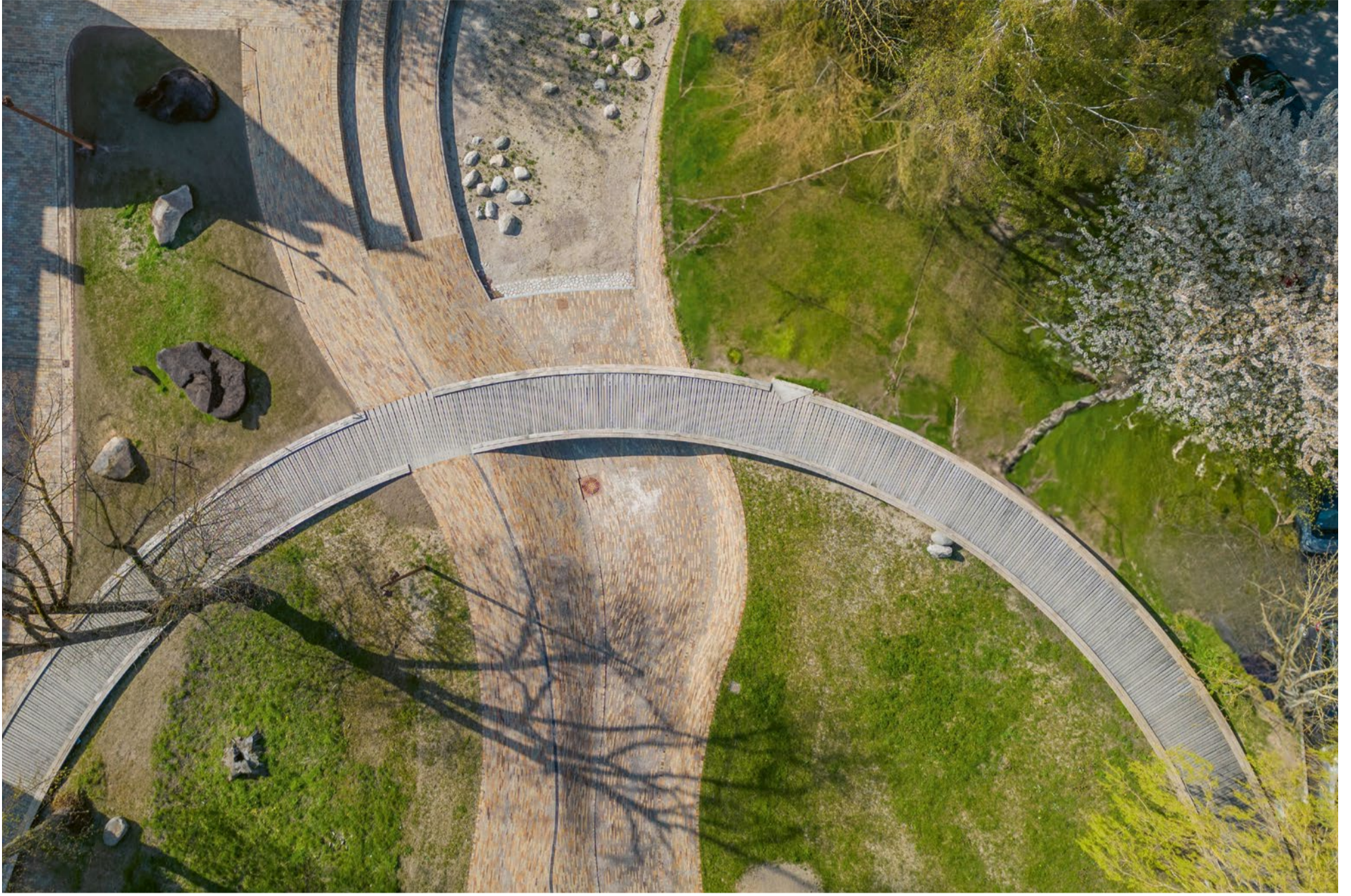
Det ligger i en bydel med en helt særlig græsrodsånd og engagerede beboere. En ånd, som gennem hele projektet har skinnet igennem og som man mærker, når man besøger området.

Der er lagt stor vægt på inddragelse af beboerne i forløbet, så man både har formået at håndtere regnvandsproblematikken og bevare det, der gør området særligt, med både dyrehold og kulturelle aktiviteter. Dialogen og inddragelsen af beboerne har haft stor betydning gennem hele forløbet. Det var tydeligt at mærke begejstringen blandt de mange fremmødte, ved indvielsen af pladsen den 26. maj 2023, hvor bl.a. Ulrik Kuggas, den projektansvarlige landskabsarkitekt fra tegnestuen Schønherr, på en guidet tur førte os igennem processerne fra tegnebræt til det færdige resultat, vi som leverandører af teglklinker begejstres over, da vi bevæger os igennem den 600 m lange Karens Minde Akse. Aksen bugter sig gennem områdets varierende zoner som en "flodseng" belagt med teglklinker, som både skal håndtere regn- og skybrudsvand, men også fungerer som gangsti.



6 Karens Minde Aksen





“Flodsengens brinker er smukt afrundede, og alt er udført med en fornem håndværksmæssig kvalitet, der vidner om stor omhu for og opmærksomhed på detaljerne. Den er belagt med smalle, (grå)gule klinker, der kunstfærdigt er lagt »på langs« af flodsengen, så de nærmest illustrerer vandets vandring gennem den. Et enkelt greb med stor og umiddelbart forståelig effekt. Flodløbet starter diskret og lavt ved boulevarden, som også er områdets højeste punkt. Det falder, vokser og udvider sig så, i takt med, at vi bevæger os ned mod syd, ligesom flodens slyngninger helt som i naturen også bliver større og større.”*

Ulrik Kuggas fortæller på turen gennem området, at det på sigt skal kunne håndtere 15.000 kubikmeter skybrudsvand fra et større opland mod nord, som skal være væk fra anlægget igen efter et døgn. Vandet herfra vil blive pumpet ind i anlægget via en pumpestation, som om få år etableres i det nordvestlige hjørne. Længst mod syd er der etableret en regnvands-sø. For at øge

biodiversiteten i området er der plantet forskellige træer og buske på brinkerne og placeret kampesten samme sted som skaber ly for små dyr og insekter. Regnvands-søen er anlagt, så den har en ekstra kapacitet, hvor en stor mængde vand ved fremtidige skybrud kan håndteres. Flodsengen er anlagt rundt om de smukke, gamle og ikoniske træer, der i forvejen prydede området. “Det er, efter en lang proces og mange overvejelser, lykkedes landskabsarkitekterne fra Schønherr at bevare næsten alle de store gamle træer, der præger området. Det er meget indfølelse gjort, for når man lægger hovedet lidt på skrå, ser det ud, som om de to ting, floden og træerne, passer fuldstændig til hinanden. Som om de altid har hørt sammen.”*

* Fra artikel i Berlingske den 13/5 af journalist Holger Dahl. Læs hele artiklen her: <https://www.berlingske.dk/arkitektur/da-jeg-stiller-cyklen-og-bevaeger-mig-ned-i-omraadet-forstaar-jeg>



„Den store udfordring ved klimasikringsprojekter som Karens Minde Aksen, midt i et elsket, socialt aktivt område, er at finde den svære balance mellem det tekniske anlæg og den kunstneriske, rumlige kvalitet. “

— Holger Dahl, Journalist

”Til projektet faldt valget på en blanding af smukke grå Søndervig-klinker og den gule Odense klinke i forskellige blandingsforhold. Den er valgt i to forskellige klinkeformater. I flodsengen ligger et stavformat: 266 x 50 x 62 mm. Formatet er valgt fordi det med det særlige forbandt hvor klinkerne slynger sig i store buer er en fordel med lange, smalle klinker i forhold til bl.a. skæringer. Derudover låser klinkerne godt hvor belægningsfladerne hæver sig og danner bløde skuldre. Omkring Karens Minde Kulturhus og Dansepavillonen er der brugt et murstensformat: 215 x 105 x 62 mm. Dette format giver en roligere flade og egner sig rigtig godt til at lave både låsebånd og de vandrender, der flere steder leder vandet over pladsen.

Til de lave mure omkring den nordlige og midterste del og ved det store trin ved Dansepavillonen er anvendt det mindre format 208 x 50 x 50 mm, som egnede sig godt til at blive opmuret”, siger Arkitekt Ulrik Kuggas om valget af teglklinter.



Fotos: Kirstine Autzen, Helle Steffen - Dronefoto: Carsten Ingemann



Projektdata

Karens Minde Aksen

Landskabsarkitektur
Schönherr Landskab

Anlægsgartner
Ebbe Dalsgaard A/S

Teglkinke
Odense/Søndervig mix
format 266/50/62 mm,
Odense/Søndervig mix
format 215/105/62 mm
Til opmuring Odense/
Søndervig 208/50/50 mm

Areal
ca 5.500 m²



Frisholt Gods

Frisholt er Grundfos' gæstehus. Det er her, virksomheden indkvarterer kunder, der kommer fra hele verden for at holde møder på pumpkoncernen. Når forretninger og forhandlinger er slut, bliver gæsterne fragtet ud til de hvide bygninger i skoven. Kærligheden for de gode materialer og æstetik skinner igennem allerede når man kommer til gårdspladsen, hvor en eksklusiv belægning med sorte kulbrændte stavklinker er rullet ud som en sildebensparket.

Frisholt rummer 32 værelser og her er afdæmpet luksus over alt, hvor man færdes. Hvert år har stedet omkring 5000 overnatninger.

Stedet drives med fokus på høj kvalitet og det skal være som at besøge et dansk hjem, når man ankommer til Frisholt. Her skal man slappe af og dagens arbejde lægges helt væk.

Fra havestuen er der udsigt over parken, der skrånede ned mod den omkringliggende skov og i godt vejr kan man slappe af med bueskydning, ligesom der er en driving range, hvor gæsten kan forfine sit golf-slag. Gæsterne kan også benytte en af barerne i kælderen, hvor der både kan udøves karaoke, pool, bordtennis og bordfodbold.



Fotos: Steffen Sten

Projektdata

Frisholt Gods

Rådgiver
WSP

Klinke
Manchester

Format
266/50/70 mm

Areal
1.200 m²



Hvinningdal Kirke

Arbejdet med Hvinningdal Kirke har været mange år undervejs. Nu står kirken færdig og arkitekturen understreger oplevelsen af en levende, imødekommende kirke, der inviterer indenfor i et hus fyldt med aktivitet og danne ramme om forskellige lokale initiativer og sociale aktiviteter og forhåbentlig bidrage til at styrke fællesskabet i lokalsamfundet.

Projektdata

Hvinnigdal

Arkitekt

Lytt Architecture Aarhus

Anlægsgartner

Buus AG

Teglklinke

Lys Søndervig

Format

296/71/71 mm

Areal

ca 210 m²



Hvinningdal Kirkes placering øverst i landskabet, midt på engen – giver en synlighed, der understreger kirken som både samlingspunkt i lokalområdet og som pejlemærke set i det store landskab, hvor skoven, terrænet og byen, der danner rum og bliver baggrund i de kig og udsigter, der skabes fra kirken. Den centrale placering på bakketoppen bliver samtidig en moderne fortolkning af den traditionelle landsbykirke i et klart defineret rum med kirke og samlingssted, som omkranses af kirkediget og grænser op til det åbne landskab, der ændrer sig og udvikles over tid. Kirken bliver derfor et anker i det foranderlige.

Kirkens rum er placeret som en vinkelbygning i én etage, og sammen med plateauet former den to pladsdannelser: En læfyldt, sydøst-ventet forplads, der favner ankomsten og knytter anlægget til stiforløb og ankomst, og mod nordvest dannes en udsigtsplads, der ligger som naturlig forlængelse af kirkeskibet.

Bygningens ene etage mod forpladsen giver ankomsten til kirken en behagelig, menneskelig skala, hvor nicher og overdækninger langs bygningens kant skaber mulighed for ophold. Her kan forbipasserende tage en pause, her kan man samles før og efter de kirkelige aktiviteter, her kan man mødes med en ven og gå en tur i området eller blot nyde solen. Et uformelt mødested, der gør kirkens rum til en del af hverdagen.

I den landskabelige bearbejdning af udearealerne er der taget udgangspunkt i ønsket om at bevare den natur og de landskabstræk, der kendetegner stedet i dag:

- Skoven som ryg, kant og baggrund
- Den åbne eng med de lange kig og himlen som tag
- Dramatikken i det faldende terræn mod vest
- Små lunde, der danner et sted på fladen
- Enkelte karakterfulde træer, der fremhæver terrænets kurver og måler afstande.

Ved at styrke og udvikle de eksisterende landskabstræk, har vi arbejdet med at skabe en varieret palette af landskabelige rum og oplevelser i et fleksibelt formsprog, der kan rumme forandring og tilpasning, og som giver forslaget en iboende robusthed, der kan imødekomme de skiftende behov som vil opstå i tidens løb.

Forpladsen ved kirkens hovedindgang er en integreret del af det robuste plateau, der udgør kirkens base. Overgangen mellem landskabet og pladsen er en præcis overgang, der markeres tydeligt gennem et skift i materialer og i designmæssig bearbejdning. På forpladsen benyttes en kombination af hårdtbrændte teglklinger i nuancer, der forholder sig til facadernes mursten i kombination med betonfliser i en gylden nuance, der harmonerer med teglen. Som resten af kirken har forpladsen en kvalitet, der gør den til en værdig ramme om de minder, der skabes her i forbindelse med de kirkelige højtidere.

Et enkelt karakterfuldt træ - en rød eg - er plantet centralt på pladsen, og vil med tiden blive en levende skulptur, der måler kirkens alder, og understreger modstillingen mellem kirken som det faste holdepunkt og træet som det foranderlige modspil i løbet af årets gang og over træets levetid.

Som et mødested løber en sammenhængende bænk langs pladsens sydøstlige hjørne. Bænken markerer overgangen mellem kirkens base og naturen, og danner ramme om pladsens liv.

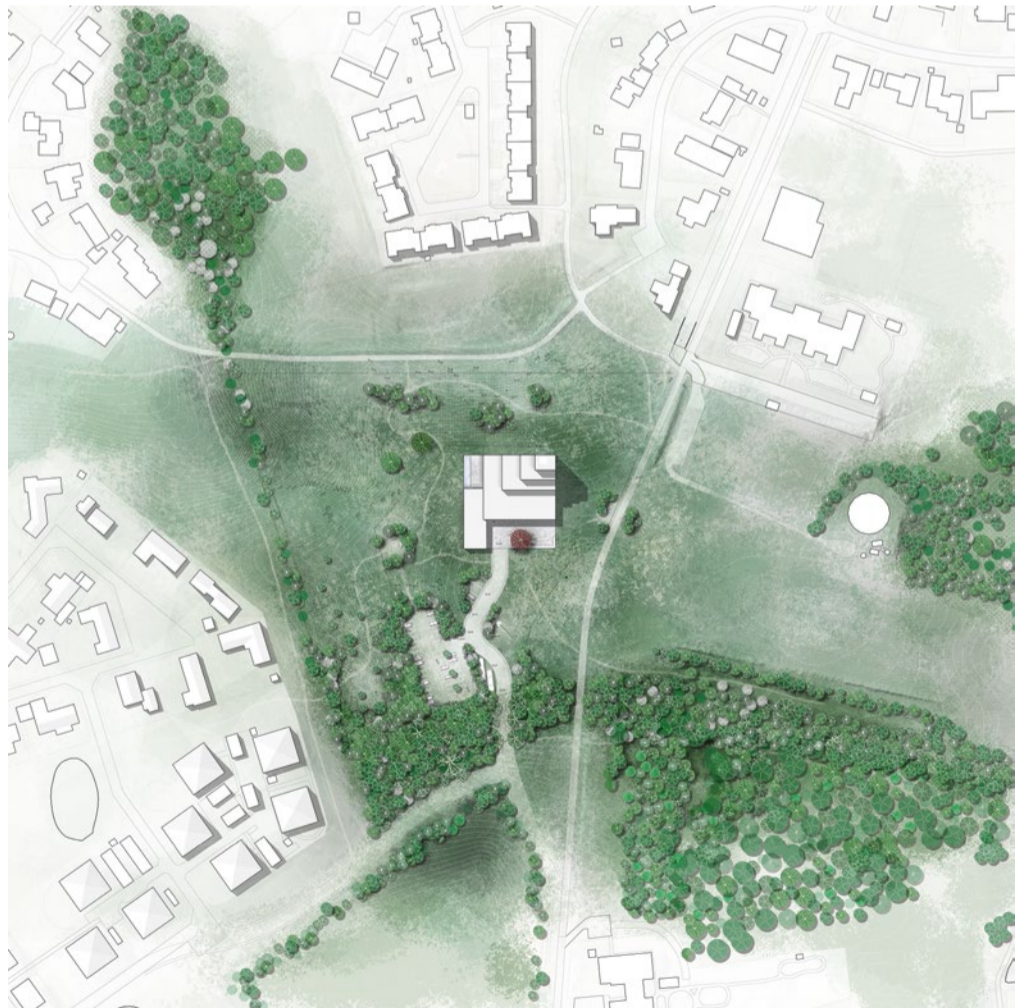
I plateauets nordvestlige hjørne ligger en anden mindre plads - udsigtspladsen - i forlængelse af selve kirkerummet. Med samme materialitet og bearbejdning som ankomstpladsen kan uderummet her inddrages som del i de kirkelige handlinger - til udeandagt, ophold, samlinger eller samtale.

I landskabet rundt omkring kirken er der indrettet små og større rumligheder - peget ud af et enkelt træ, rammet ind af skov eller på den åbne flade med udsigt og nærhed til kirken. De små og store landskabsrum bliver en naturlig forlængelse af kirkens rum og samtidig steder, som sognets beboere i bred forstand kan benytte i deres daglige færden.





Fotos: Steffen Sten



**Material Health**

Indholdet er vurderet, og der er lavet en optimeringsplan for brændingsteknikker, der har betydning for materialsundheden.

Social Fairness

Det er vurderet, hvordan værdikæden lever op til menneskerettighederne, og der er lavet en strategi baseret på internationale værktøjer.

Renewable energy and carbon management

Teglværkerne er ved at udvikle ny teknologi, så de kan brænde leret med vedvarende energi.

Material Reutilization

Teglklinker er ekstremt robuste og holder snildt i 100 år eller mere, og de kan nemt tages op og bruges igen og igen.

Water stewardship

Udgravning af ler påvirker ikke grundvandet negativt, og teglværkernes procesvand renses og genanvendes.

Med tegl følger et ansvar

Steffen Stens teglklinker fra Hagemeister er Cradle to Cradle Certified® Bronze. Det betyder, at der er fokus på at mindske aftrykket på miljø og mennesker. Der arbejdes blandt andet på at finde metoder, der gør det muligt at anvende vedvarende energi til produktionen.

Belægninger med tegl fra Steffen Sten har mange gode egenskaber. De er skridsikre, farveægte og resistente mod frost. De er trykfaste og formstabile og kræver ingen vedligeholdelse. Klinker kan formgives og lægges i unikke mønstre, og så kan de holde i hundredvis af år. Der er mange eksempler på, at klinker tages op og anvendes igen og igen.

Teglklinkernes gode egenskaber har baggrund i råmaterialet, som er en særlig skifer-ler, der primært findes i Tyskland og meget begrænset lokalt i Danmark.

“Vi har en stærk, fælles interesse i at udvikle gode produkter til vores kunder. Vi har bedre muligheder og er tættere på hinanden, end hvis det havde været en koncern, vi arbejdede sammen med.”

 Hagemeister

Redaktør
Hagemeister GmbH & Co. KG,
Klinkerwerk

Buxtrup 3 · D-48301 Nottuln
Telefon 00 49 - 2502 8040
Telefax 00 49 - 2502 7990
info@hagemeister.de
www.hagemeister.de

Redaktionen
presigno GmbH, Dortmund

Design
cyclos design GmbH, Münster

Fotos
Billedkreditering i kanten af billedet

**STEFFEN
STEN**



Steffen Sten ApS
Havnegade 70B
DK-5000 Odense C

telefon +45 65916430
info@steffensten.dk
www.steffensten.dk

